



MEUSE
S'ENGAGER POUR CHACUN
AGIR POUR TOUS

MILITANT MEUSIEN

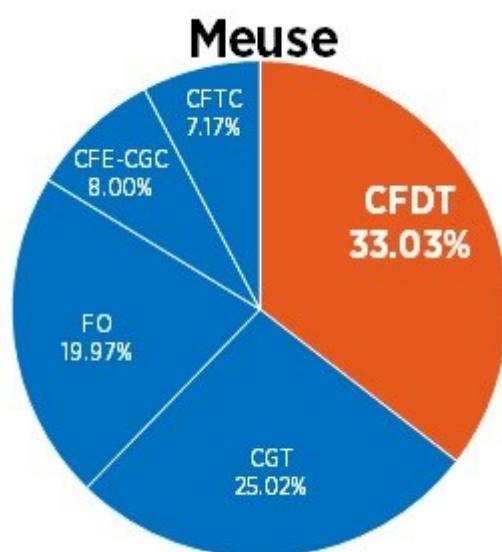
N° 345 - Juillet-Août-Septembre 2021
Bulletin de l'UTI Meuse

La CFDT conforte sa première place dans le privé

En Meuse, la CFDT reste premier syndicat avec un peu plus de 33 %, ce qui va lui permettre de signer des accords seule.

La CFDT s'engage à vos côtés, tout au long de l'année, partout en métropole comme dans les territoires d'Outre-Mer. Elle défend vos droits, quels que soient votre situation, votre métier et la taille de votre entreprise. La CFDT est un syndicat au service de ses adhérents. Être adhérent à la CFDT, c'est faire partie d'un collectif, c'est aussi être acteur !

Pour la CFDT, négocier, proposer, exercer un dialogue social de qualité et parfois savoir s'opposer, c'est notre vision du syndicalisme.



dossier

France 2030

□ Edito

■ à vos côtés

■ portrait

■ en action

Imprimé
sur
papier
Labellisé



Pour celles et ceux qui seraient intéressés pour recevoir le Militant Meusien en version numérique, merci d'en informer le secrétariat et de communiquer votre adresse mail à accueilmeuse@grandest.cfdt.fr

France 2030 : Un plan d'investissement qui devra aussi développer les compétences et l'emploi

Le Président de la République a dévoilé, Mardi 12 octobre 2021, le contenu du plan d'investissement qui doit bâtir la France de 2030.

La CFDT se félicite que l'Etat investisse dans l'avenir de notre pays. Elle l'avait revendiqué dès août 2020, lorsqu'avait été dévoilé le plan France Relance : après la crise sanitaire inédite que nous avons traversée et face à l'urgence écologique, il est indispensable d'engager dès à présent la transformation de notre économie pour construire sa soutenabilité écologique dans une logique de justice sociale.

France 2030 prévoit 30 milliards d'euros sur 5 ans à compter de 2030 pour investir dans des filières stratégiques d'avenir afin de faire émerger les champions de demain: énergie, transports du futur, alimentation et agriculture, santé, culture, exploration spatiale et des fonds marins. La CFDT, qui a participé aux travaux du rapport Potier sur les marchés émergents à forts enjeux de compétitivité, approuve le principe de cibler des technologies de rupture et de faire émerger des filières intégrées au niveau français et européen.

Mais tracer un cap pour la France de 2030 ne peut se résumer à cibler des secteurs d'« excellence », traités en silo. Transformer nos modes de production, de vie et de consommation implique de considérer les interdépendances entre tous les secteurs.

La CFDT déplore également que l'efficacité énergétique, pourtant clé dans la transition écologique juste, soit la grande absente de France 2030. Ce plan doit être une opportunité pour transformer l'ensemble de notre économie et envoyer un signal fort permettant une dynamique d'engagement de l'ensemble des acteurs, y compris les financeurs privés. De ce point de vue, les montants annoncés ne sont pas à la hauteur, ni des défis qui sont les nôtres, ni des marges de manœuvre financières actuelles pour construire la croissance durable de demain.

Enfin, un tel plan ne doit pas viser seulement les champions, mais doit prévoir l'accompagnement de toutes les entreprises et tous les travailleurs afin de ne laisser personne au bord de la France de 2030.

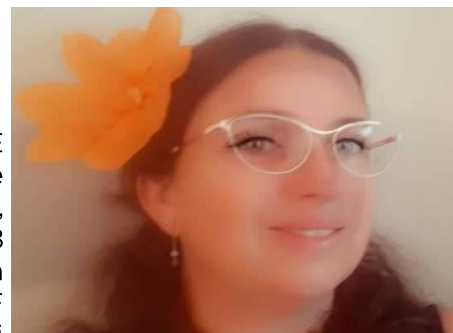
C'est pourquoi la CFDT revendique un investissement massif dans les compétences de demain afin que tous les travailleurs, et pas seulement les « talents », puissent s'inscrire dans cette transformation de notre économie. Si la CFDT se félicite que le Président de la République ait insisté sur la nécessaire coopération entre les acteurs, reconstruire des chaînes de valeur en France nécessite aussi davantage de régulation : il faut conditionner le plan d'investissement à des engagements en termes d'emploi, de compétences, de partage équitable de la valeur. Enfin, ces investissements doivent être programmés et évalués au regard de leurs impacts en termes écologique et social.

De cette qualité de la dépense publique dépendra la soutenabilité notre économie.

*Communiqué de presse n° 50 du 12 octobre 2021
Déclaration de Philippe PORTIER, Secrétaire National de la CFDT*

à vos côtés

Sandra MANGIN, nouvelle Secrétaire Générale de SIPROLOR suite à l'Assemblée Générale du 29 juin 2021



Peux-tu te présenter

J'ai 44 ans et je travaille depuis le 1^{er} Octobre 1999 à la CAISSE D'ALLOCATIONS FAMILIALES des Vosges à EPINAL. J'ai commencé au service Pool dactylo en tant que dactylo pendant 3 mois en CDD, puis j'ai occupé un poste de secrétaire de centre social pendant 18 mois. En Septembre 2001 j'ai suivi pendant 6 mois la formation ACCESIT (remplacé par PASS) puis la formation VADEMECAF pendant 1 an. En 2002, je suis devenue technicienne (GCA) puis j'ai intégré le service unité courrier pour réceptionner et scanner le courrier et aussi de l'accueil de 1^{er} niveau. En 2015, le service courrier a été mutualisé, j'ai dû intégrer la plateforme téléphonique et maintenant j'occupe un poste de CSU (Conseiller Service à l'Usager).

Comment es-tu arrivée au syndicat ?

Suite à une demande d'un collègue, j'ai adhéré à la CFDT en 2014.

Tes mandats ?

En 2018, on m'a proposé de faire partie d'une liste aux élections du CSE de la CAF des Vosges. J'ai été élue en tant que suppléante et suite à la démission d'un titulaire, je me suis retrouvée à siéger en tant que titulaire et on m'a proposé le poste de trésorière adjointe. Depuis les dernières élections de Juin 2021, je suis titulaire CSE à la CAF des VOSGES et Déléguée Syndicale, membre au CUTI des VOSGES depuis mai 2021 et Secrétaire Générale du syndicat SIPROLOR depuis le 1^{er} Juillet 2021 (3/4 temps).

Qu'est ce que tu veux amener/améliorer/changer dans le syndicat SIPROLOR ?

Avec le nouveau secrétaire général adjoint, le trésorier et la trésorière adjointe et les membres du bureau, nous voulons travailler sur le développement avec une nouvelle responsable car à cause du télétravail les personnes sont de plus en plus isolées. Nous avons perdu environ une trentaine d'adhérents surtout du aux départs en retraite non remplacés. Il faut visés les jeunes avec les nouveaux métiers dans l'institution. Nous avons créé l'agenda partagé sur internet pour toutes nos réunions avec nos adhérents et nous sommes en étude pour créer un répertoire partagé avec un trombinoscope.

Quels sont les actions à mener dans le syndicat ?

Nous voulons soutenir les adhérents au plus près dans leurs difficultés au sein de l'entreprise, les informer et leur proposer des formations et agir aussi pour l'environnement.

Lors de l'Assemblée Générale qui s'est déroulée le 29 juin 2021, il y a eu l'élection du nouveau Bureau ainsi que de la Commission Exécutive

<u>Bureau</u>	<u>Commission Exécutive</u>
BRANDAO-BOULAY Lucie	Sandra MANGIN
CHACHAY Anaïs	Secrétaire Générale
LEROY Vanessa	Stephen ALAIN
LOPEZ Céline	Secrétaire Adjoint
MANGIN Sandra	Johann EHRHART
PEIGNIER Evelyne	Trésorier
PIERSON Isabelle	Anne STENMETZ
STEINMETZ Anne	Trésorière Adjointe
ALLAIN Stephen	Lucie BRANDAO BOULAY
DARNE Christian	Responsable Développement
EHRHART Johann	
JOINVIER Walter	
GROSJEAN Jérôme	
PICHARD Vincent	

à vos côtés

34ème Congrès fédéral Santé-Sociaux à Bourg-en-Bresse du 21 au 24 septembre 2021

« Dans l'Ain, on est bien » reçu c'est cert'Ain

Un grand merci à l'organisation fédérale et aux personnes du syndicat d'accueil qui ont apporté aux 600 congressistes des conditions optimales à la fois pour le travail, les repas avec la célèbre volaille et son bleu, les loisirs dont la visite puis le son et lumières du célèbre monastère royal de Brou.

Premier congrès fédéral où le responsable développement accompagnait Fabienne ANTOINE, Secrétaire Départementale et porteuse de mandat.

Le congrès est un temps fort démocratique aussi pour notre fédération. Démocratie sujet d'une table ronde de qualité et dont l'état de santé mérite une forte attention de chacun-e.

Le rapport d'activité de la mandature 2017-2021 était présenté aux votes ainsi que la résolution générale et des motions pour 2021-2025.

Les nombreuses interventions des syndicats, sur le rapport d'activité, étaient essentiellement ciblées sur les manquements de la fédération, dans sa communication, notamment sur la négociation du Ségur. L'ambiance particulière du 21 septembre après-midi, jamais observée de mémoire d'« anciens » congressistes, a vu souffler un vent de contestation sans laisser apparaître de propositions.

Les élections au Conseil Fédéral :

- 34 pour le collège A (conseillers-ères fédéraux-ales) avec un bon nombre de « nouvelles têtes »,
- 6 pour le collège B (secrétaire UPR)
- 8 pour le collège C (secrétaires nationaux).

La secrétaire nationale sortante, Eve RESCANIERE, est réélue de justesse, tandis que le secrétaire général adjoint Bruno LAMY ne rassemble pas les 50% nécessaire à un second mandat.

Les autres candidates sortantes obtiennent toutes de bons scores.

Clotilde CORNIERE, secrétaire en charge de la région Grand Est, est réélue à plus de 88%. Elle devient, pour la nouvelle mandature, secrétaire adjointe d'Eve RESCANIERE.

Le nouveau secrétaire national en charge de notre région est Benjamin VITEL (spécialiste de la CCN 66). Nous ferons appel à lui pour les élections professionnelles de 2022.



Gageons qu'après ce « coup de tonnerre », l'ensemble des collèges fédéraux, en lien avec les syndicats, trouveront leurs marques pour assurer les missions et objectifs de la nouvelle mandature : ..

*Bernard BALTZINGER
Responsable développement départemental.*

à vos côtés

Nouveau barème des rémunérations dans la convention Métallurgie Haute-Marne et Meuse

La CFDT Métallurgie, représentée par Patrick DENIGUES pour la Haute-Marne et José SOUEL pour la Meuse, a signé un accord sur la grille de salaire et valeur du point. Cette grille n'avait pas évolué depuis 2019.

Le barème des rémunérations effectives garanties est fixé sur la base de 151,66 heures mensuelles pour un horaire hebdomadaire de 35 heures de travail effectif.

Le calcul des rémunérations effectives garanties applicables à partir de l'année 2021 se fera sur les bases suivantes :

Niveau	Echelon	Coefficient	Accord 2019	Accord 2021
I	1	140	18 480	18 683
	2	145	18 552	18 737
	3	155	18 582	18 768
II	1	170	18 643	18 830
	2	180	18 655	18 842
	3	190	18 900	19 089
III	1	215	19 177	19 368
	2	225	19 490	19 666
	3	240	20 548	20 732
IV	1	255	21 132	21 322
	2	270	21 996	22 195
	3	285	22 976	23 182
V	1	305	25 233	25 460
	2	335	27 465	27 712
	3	365	29 426	29 685
	3	395	31 885	32 155

La valeur du point servant à la détermination des rémunérations minimales hiérarchiques est fixée, pour un horaire hebdomadaire de travail effectif à 35 heures, sur la base de 151,66 heures à 5,23 € à compter du 1^{er} août 2021.

Fait à Saint-Dizier, le 1^{er} Juillet 2021.

Pour l'UIMM Champagne-Ardenne,
M. Christian BRETHON

Pour l'UIMM Lorraine,
M. Hervé BAUDUIN

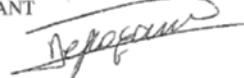


Les parties signataires de cet accord :

Pour la CFDT Haute-Marne et la CFDT Meuse
Messieurs Patrick DENIGUES et José SOUEL



Pour la CFE/CGC Haute-Marne et la CFE/CGC Meuse
Monsieur Patrice DEPOYANT



Pour la CGT Haute-Marne et la CGT Meuse
Messieurs Manuel PORCAR et Didier GUILLAUME



Pour la CGT/FO Haute-Marne et la CGT/FO Meuse,
Messieurs

portrait

Peux-tu te présenter rapidement ?

Delphine LABBE, j'ai 41 ans. Je suis aide-soignante en EHPAD depuis 16 ans. Je suis une personne hyper sensible, joviale, déterminée qui aime la sincérité, la simplicité, faire des soirées entre amis et qui cherche toujours le pourquoi du comment ! et qui ne rate aucune grève !

Dès qu'il fait beau je suis à la rivière avec ma fille et ma chienne. Et j'aime beaucoup faire les brocantes afin de dénicher des petits trésors à mes yeux.



Quand as-tu adhéré à la CFDT et pourquoi avoir choisi la CFDT ?

J'ai adhéré à la CFDT en avril 2018. J'ai choisi la CFDT tout simplement parce que mon conjoint, Stéphane, y est adhérent, dans la branche Métallurgie et qu'il a rencontré, lors d'un Conseil Syndical Métallurgie Meuse, la Secrétaire de la Santé Meuse.

Peux-tu nous parler un peu de ton syndicat professionnel...

Le syndicat m'a permis de faire la rencontre de personnes géniales et de voir l'envers du décor de mon lieu de travail, HM !

La secrétaire de mon syndicat Santé Sociaux Meuse, Fabienne, se plie en 4 pour le faire fonctionner correctement. Tous les membres apportent de bons conseils essentiels surtout à des nouveaux comme moi.

Quels sont tes mandats ?

Je suis à mi-temps syndical, ce qui me laisse pas mal de temps pour faire les choses bien au niveau du syndicat et de ma section.

Je suis Secrétaire de la section de l'Hôpital de BAR LE DUC depuis les dernières élections syndicales. Cela fait 3 ans environs (le temps passe tellement vite). Ce qui est donc assez récent...

Et ta section ...

Ma section n'est pas très grande, environs 30 adhérents. Je travaille en collaboration avec Delphine (encore une ! 😊) qui est ma secrétaire suppléante.

Mon local syndical se trouve juste à côté du self, bon emplacement, vu le nombre de personnes qui défilent pour aller manger.

Ce qui est important pour toi dans ta pratique syndicale

Pour moi, l'importance dans mon rôle de syndicaliste, c'est d'être à l'écoute des agents afin de leur apporter un soutien, ainsi que des réponses claires et rapides.

J'essaie également d'organiser des réunions d'informations, mais la Direction m'en empêche sous prétexte que cela dérange le bon fonctionnement du service. La Secrétaire du Syndicat, Fabienne ANTOINE, m'accompagne beaucoup sur toute sorte de problème, y compris l'organisation de réunion.

J'aime beaucoup faire des tracts pour informer le personnel des nouveautés et de leurs droits.

Je fais tout mon possible pour que mon syndicat ait une « bonne image » et qu'il se déploie plus largement. Le syndicat me permet de faire une coupure avec mon métier et de m'épanouir autrement.

Un d'exemple d'action de développement ou d'action qui a entraîné des adhésions

Je ne fais pas d'action de développement proprement parlé, mais lorsque l'on m'interpelle pour avoir des informations sur les comptes-rendus CTE ou autres, je donne un minimum et après, je demande à la personne d'adhérer. Et généralement, grâce à mes beaux yeux et ma sympathie, à moins que ce ne soit tout simplement parce qu'on me connaît et qu'on m'apprécie, la personne adhère.

Conclusion : J'ai remarqué que les personnes qui adhèrent le plus souvent, c'est surtout pour la personne qui représente le syndicat et non pour l'étiquette.

Heureusement que je suis connue comme le loup blanc !

en action

Réponses à emporter 2021

Pour la seconde année consécutive, la CFDT organise sa grande opération de rentrée « Réponses à emporter » : nos militant-e-s seront au plus proche des travailleurs, dans des lieux éphémères dans les zones d'activités, à proximité des entreprises ou des administrations ou encore dans les centres-villes. Les thématiques ne manquent pas : Formation - Reconversion - Licenciement - Télétravail - Apprentissage - Auto-entrepreneuriat - Conditions de travail...

Le syndicat santé-sociaux Meuse a fait le choix cette année d'une action visant les futur-e-s professionnel-le-s du secteur sanitaire.

Ainsi, les 28 et 29 septembre dernier, nous étions positionné.es, lors de la pause déjeuner, devant l'unique accès (Covid oblige) des instituts de formations des aides-soignantes (IFAS) et infirmiers-ères en première année (IFSI) à Verdun.

Le 28 a surtout permis une visibilité. Le lendemain, de nombreuses personnes sont venues nous rencontrer.

Le dispositif post-bac conduit à présent en Meuse des étudiant.es originaires de région lointaines, comme Mathilde de Toulouse.

Les offres de logement peuvent s'avérer difficiles notamment pour les derniers-ères arrivant-e-s.

Les sandwiches et boissons offertes nous ont aussi permis d'observer la précarité de certain.es étudiant-e-s.

Nous avons « semer » de nombreuses graines sur le

champ infirmier.es de première année ». Nous avons été sollicités par des futur.es AS, en poste dans un an. 6 contacts sont enregistrés.

Pour renforcer cette première étape, il conviendra de suivre les 6 personnes et aussi de renouveler l'opération. Dans cet esprit, il serait judicieux de négocier avec les directions des IFSI et IFAS de manière à par exemple coconstruire un module sur le « monde du travail - les instances représentatives,... ».

Certes notre action est modeste au regard de nos collègues santé-sociaux du grand-est qui placent notre région en première place des adhésions réalisées en ligne (+ de 45).

Notre action s'inscrit donc dans la durée possible de résumer par ce proverbe Danois :

« Ce qu'on veut moissonner dans son temps doit être semé de bonne heure ».

Bernard BALTZINGER



Protection, services, accompagnement social

(Souriez, vous êtes au cœur de nos engagements)

- Vous proposer des solutions personnalisées en santé et en prévoyance
- Vous aider à concilier bien-être des salariés et performance
- Être à vos côtés dans les moments de fragilité
- Vous garantir des soins de qualité au juste prix
- Agir pour une société plus juste et plus inclusive

malakoffhumanis.com



On aime vous voir sourire

MIH-42652_1911

Directeur de publication : Carine JACQUIN

Comité de rédaction : Isabelle PIERSON, Alexandre BERGER, Frédéric ESCALLIER et José SOUEL

Secrétariat : Nicole BOYEZ

Impression : UTI CFDT - 11 place de la Couronne - 55000 BAR-le-DUC - 03.29.45.07.97 - accueilmeuse@grandest.cfdt.fr